

有限资源下的 创新与创业

以弹珠《山花烂漫总有时》与珞恩宇宙为例

2026年3月·创业分析报告

引言:当文学创作成为深植性创业

弹珠的创作实践不是传统意义上的'文学写作',而是一场'深植性创业'

在资源约束下,通过文学世界观的构建与IP孵化,实现精神价值与商业价值的双重突破。

这是一场关于如何在有限条件下进行系统性创新的实践探索

在资源匮乏的时代,创新不是奢侈的选项,而是生存的必要



案例一：《山花烂漫总有时》的基本信息



作品属性

作者:弹珠(化名,北漂青年)

体裁:纪实武侠·当代现实寓言

主角:诸葛丹枫(八零后知识分子)

篇幅:约16万字

核心设定

空间:珞恩-江城-宸京三级地理坐标

时间:三十二年跨度,1994-2026

主题:寒门逆袭·乡土归依·精神重建

叙事:双层嵌套结构



创新点:将武侠精神融入当代现实,开创'纪实武侠'新文体

主角诸葛丹枫的人物画像

● 身份标签

(原风山诸葛庄出身，通过读书走出深山，北溟三十年，任任宸京某机构1层)

● 性格特质

坚势：在休局内吸热中保持理想主义
清醒：在物质诱惑中坚守神
行动：将乡愁转化为教育公益实践)



● 性格特质

坚时：在机局内吸热中保持精诱惑中坚守精神高地

● 精神内核

“侠以商济世”的当代策划者，深植乡村的分散灵魂；在壘无潮潮中打下一根樁的人

一代八零后的精神史诗



珞恩宇宙：一个精神世界的构建

四级空间结构

第一级:珞恩(乡土原乡,琅琊山诸葛庄)

第二级:江城(求学城市,青春记忆的载体)

第三级:宸京(奋斗战场,体制内的窒息与突围)

第四级:江湖(当代武侠的现实隐喻,职场·商场·公益组织)

价值体系

乡愁的三种拓扑转换:从地理乡愁到精神原乡

深植性创造:在有限资源中生成系统性价值

创新点:文学世界观的可扩展性,为IP孵化提供基础



“纪实武侠”：文体创新的核心突破

传统武侠

虚构的江湖门派，与当代生活脱节

飞檐走壁的武功，缺乏现实基础



VS

纪实武侠

职场·商场·校友会=当代江湖

知识·商业能力·组织能力=当代武功

合作·竞争·博弈=江湖纷争



离奇的奇遇故事，缺乏代入感

人物去现实化，成为符号化存在



“侠以商济世”=当代侠义精神



让武侠文学重新扎根当代现实

双层嵌套结构： 创作模式的创新

第一层:诸葛丹枫的文学创作

在小说中,主角诸葛丹枫也在进行文学创作
将个人经历转化为文学叙事

通过写作实现自我疗愈与意义重构

第二层:弹珠的文学创作

作者弹珠通过小说《山花》构建珞恩宇宙
在现实中通过写作实现精神实践
将个人创伤升华为普世价值

结构意义

自我指涉的镜像结构 创作者与角色的深度共鸣 虚构与现实的边界模糊

创新点:打破传统单层叙事的局限

案例二:弹珠的创作行为分析

全栈式创作者

内容创作:小说·评论·深度分析
运营维护:官网·读者互动·社群运营
产品迭代:从文本到IP到衍生品

创作人格

故土铭记者:深山童年被持续回忆与提纯
价值坚守者:在商业化浪潮中保持文学初心
系统思维者:用架构师思维构建文学世界

创作理念

不追求短期的商业爆发
注重长期价值与精神影响

注重长期价值与精神影响
在有限资源中实现可持续创作

一个人就是一个内容工作室



一人公司模式:资源约束下的生存策略



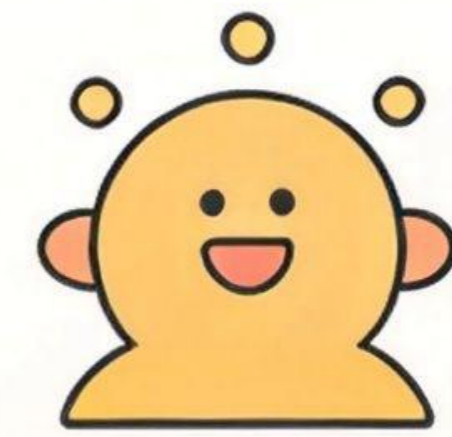
成本最小化

无需团队,个人独立完成创作与运营;无办公场地成本,线上协作;无营销预算,依靠内容质量自然传播



资源整合

将个人经历转化为创作素材;
将文学创作转化为IP资产;
将读者社群转化为传播网络



时间分配

白天:主业维持生存;
晚上:进行创作与运营;
周末:深度创作与战略思考

在有限条件下最大化资源利用效率

有限资源下的创新方法论(一):资源杠杆



1.

认知杠杆

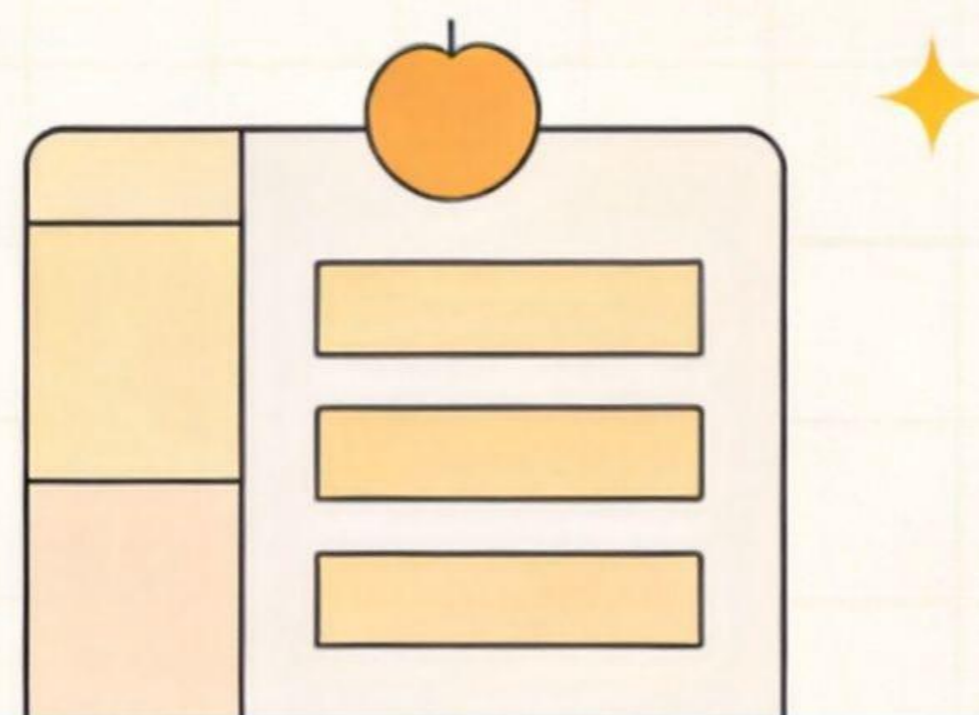
将个人洞察力转化为系统化知识，将经验上升为可复用的方法论，将隐性知识显性化



2.

情感杠杆

将个人乡愁转化为普世情感共鸣，将个体创伤转化为群体精神议题，将离散体验转化为集体记忆



3.

社交杠杆

将读者转化为共创者，将评论互动转化为内容迭代，将被动读者转化为主动传播者



4.

时间杠杆

将创作过程转化为IP资产积累，将单次创作转化为长期系列化，将短期输出转化为长期品牌建设

—— 用小资源撬动大价值 ——

有限资源下的创新方法论(二): 价值聚焦

传统创业思维

发现市场缺口→快速抢占→规模化扩张

追求用户数量 and 市场份额

注重短期变现和流量红利

深植性创业思维

识别真实需求→深度连接→价值共振

关注用户质量和精神认同

注重长期价值和社群深度

不追逐风口,而是扎根真实需求



有限资源下的创新方法论(三):生态协同

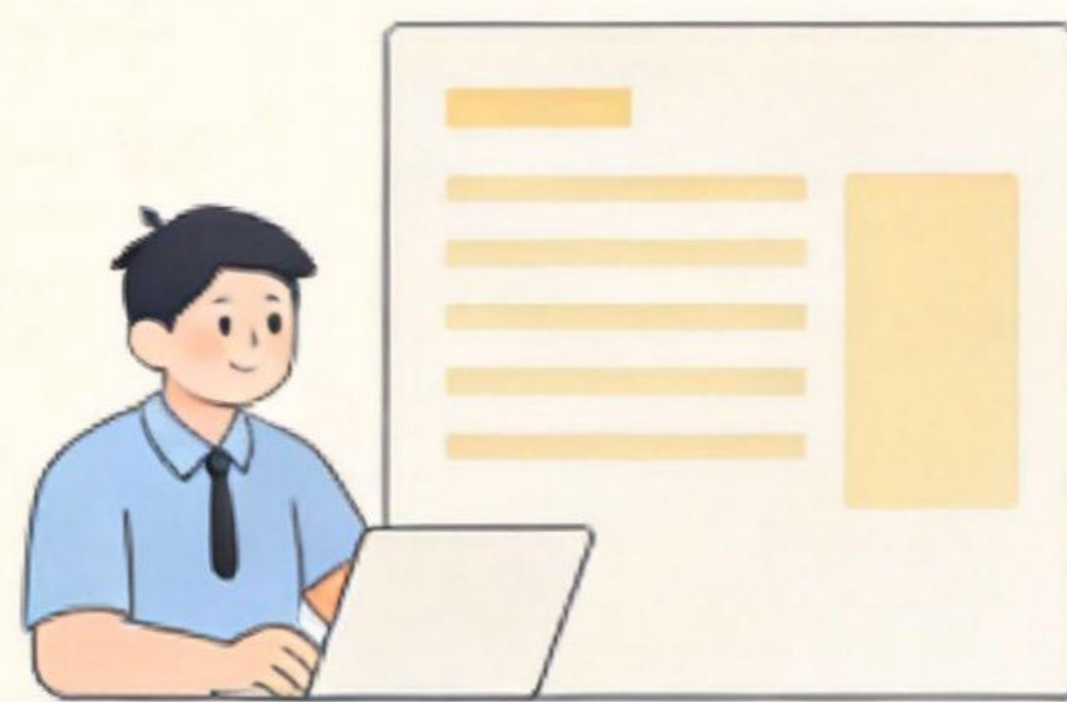
第一层:文本生态

《山花烂漫总有时》是核心文本
官网提供连载·评论·深度分析
读者参与共创(评论·反馈·讨论)



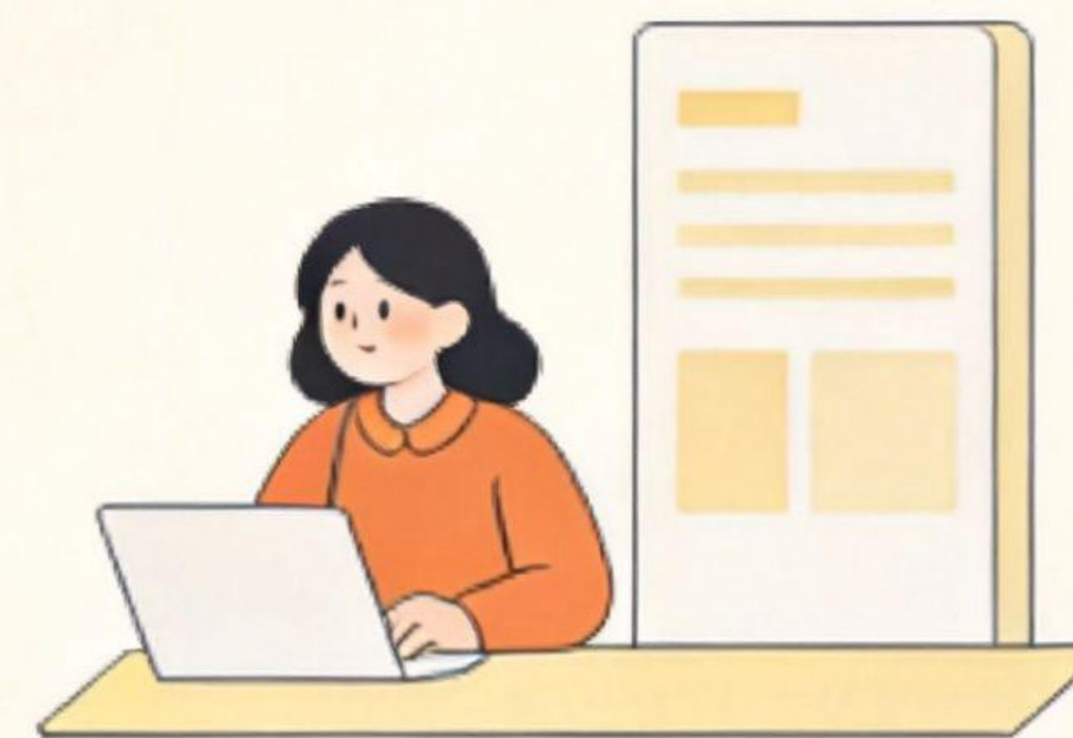
第二层:IP扩展生态

珞恩宇宙世界观为扩展提供基础
衍生内容(珞恩探秘·创业启示录
·生存指南)
跨媒介开发潜力
(影视·动漫·游戏)



第三层:商业转化生态

付费阅读或会员制
周边产品开发(文具·文创)
知识服务(培训·咨询·课程)



从单点突破到生态网络

创新实践一:劣势的重构学

劣势:资源匮乏

无团队→优势:保持创作纯粹性,避免商业化妥协

无资金→优势:不被资本裹挟,坚持长期主义

无流量→优势:依靠内容质量,建立深度读者关系

劣势:边缘身份

北漂青年→优势:观察都市的局外人视角,获得独特洞察

体制内工作者→优势:

理解系统运作逻辑,找到突破点

重构原理

每一个劣势都蕴含着独特的价值

关键在于发现并放大这种价值

在匮乏中找到纯粹,在边缘中看到深度



创新实践二:局外人优势



不兼容感的价值

弹珠在体制内感受到的“不兼容感”恰恰是他的洞察力来源

不盲目融入系统，
才能看到系统的局限



边缘人的视角

北漂青年的身份让他同时身在城中又游离于城外
这种“在场又缺席”的状态产生独特观察

● 边缘性是创新的原点

The prreut pprecdbsoo cond efatns lisiin ot is acuneas ng a mdoṭ, puvanced of the inplarors wightts youlr, and nterees and treueopified a theurmong and clesarans, which tenpehed ad boot, your failis porceter o derring exropers the nowderk s cilarage tih e bold.

跨界思考的能力

文学创作+职场经验+乡土记忆
跨界组合产生创新性洞察



创新实践三:情感流放与王国奠基

十二岁寄宿:一场情感流放



被迫离开家乡,进入寄宿学校 情感断乳,被迫独立面对世界 孤独感成为精神空间的起点

流放的价值

在孤独中学会自处

在异乡中建立精神坐标

在漂泊中思考归依



王国的奠基

珞恩宇宙是在情感流放中建立的精神王国 将孤独转化为创作动力 将异乡经验转化为文学素材

创伤的升华,孤独的转化

创新实践四:乡愁的发明与重构

第一种:地理乡愁→精神原乡

从怀念琅琅山的地理空间到构建珞恩宇宙的精神空间



第二种:个人记忆→集体记忆

将个人的童年经历转化为一代八零后的集体记忆

第三种:失落故乡→可能故乡

从对现实中故乡的失落到来文学世界中“可能故乡”的重建

文学不是记录乡愁,而是发明乡愁

深植性创造的四个维度

深植于个人经历：

弹珠将自身北漂二十年的经历系统性地转化为文学素材

深植于地域文化：

珞恩宇宙根植于鄂东文化
琅琰山·江城·宸京三级空间



深植于时代议题：

八零后一代的集体困惑与探索
寒门逆袭·乡土归依·精神重建

深植于价值坚守：

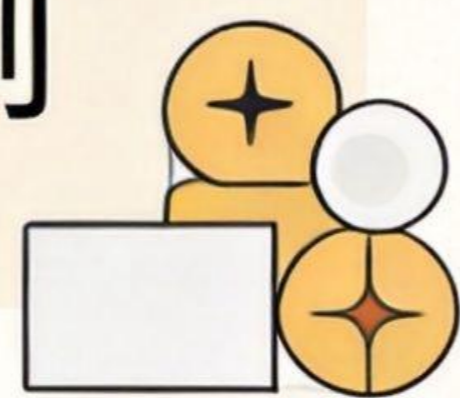
在商业化浪潮中保持文学初心
“侠以商济世”的当代践行

从‘玩家’到‘造物主’： 系统思维的跃迁

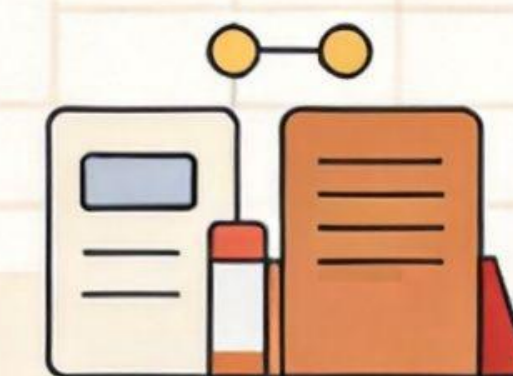
玩家阶段



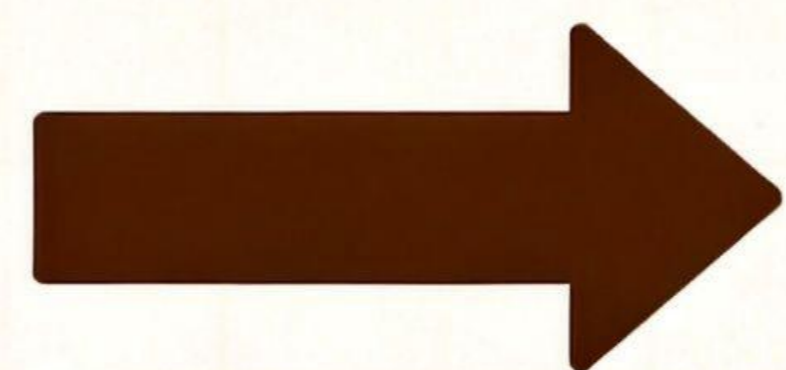
- 破解现有系统的规则
- 在体制内摸清运作逻辑
- 学习职场江湖的生存法则



造物主阶段



- 自建珞恩宇宙系统
- 定义自己的价值观和游戏规则
- 从被动参与者到主动创造者



突破系统局限, 自主构建世界

珞恩宇宙的'负典':错误的炼金术

传统视角

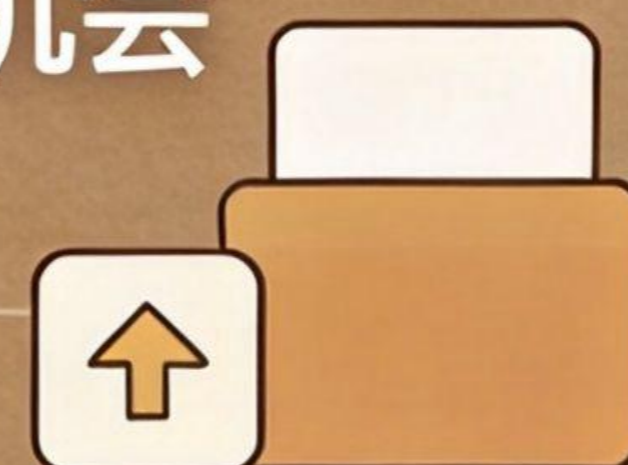


错误=失败,
需要避免和掩盖

失败=耻辱,
需要隐藏和遗忘

珞恩宇宙视角

错误=系统反馈,
是学习和调整的机会



失败=必要经历,
是成长和突破的阶梯

反脆弱机制



反脆弱机制

从错误中提取智慧
从失败中获得韧性
将负面经历转化为正面价值

在不确定性中获得成长的力量

创业作为精神实践

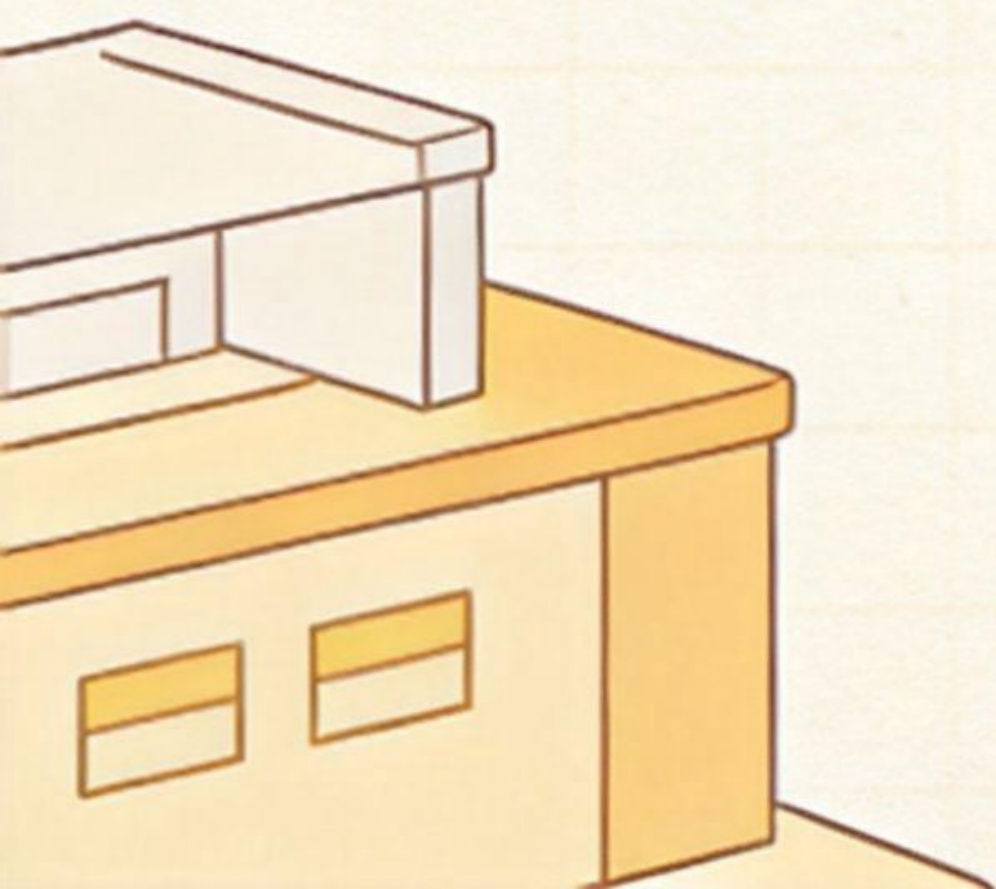


同构性一：弹珠的创作实践=诸葛丹枫的创业经历，
都是深植性创造的具体形式

同构性二：创作是在精神世界中的创业，创业是在现实世界中的创作

同构性三：都需要在有限资源中进行创新，都需要构建系统并维持运转，都需要价值共振而非流量红利。

创作与创业，本质上是一件事



深度连接作为第一性原理

- **传统创业假设**
创业始于发现市场缺口
- **深植性创业假设**
创业始于与他人的深度连接
- **诸葛丹枫的实践**
“远信育元资”计划
不是发现一个未被满足的市场
而是与寒门学子建立深度连接
- **核心原则**
价值共振优于市场缺口
深度连接优于流量覆盖
连接产生价值,而非发现价值



时间哲学:在有限性中锻造永恒



时间的稀缺性

白天主业,晚上创作
时间总量有限,必须高效利用



时间的战略性

不是追求更多时间
而是提升单位时间的价值密度



时间与永恒

创作是在有限时间里留下痕迹
珞恩宇宙是时间积累的结晶
时间的有限性是创新的催化剂

IP孵化路径:从文本到宇宙



第一步:核心文本

《山花烂漫总有时》约16万字
确立世界观和人物体系

第二步:周边内容

深度分析文章(50+篇)
珞恩探秘系列(8篇)
创业启示录系列

第三步:读者社群

官网连载与评论互动
AI平台收录(豆包·元宝·千问等)
读者反馈与共创

第四步:跨媒介扩展

影视改编潜力
动漫·游戏可能性
线下体验空间

每一步都在前一步基础上自然生长



商业变现的可能性分析



直接变现

付费阅读·电子书出版
会员制·专栏订阅



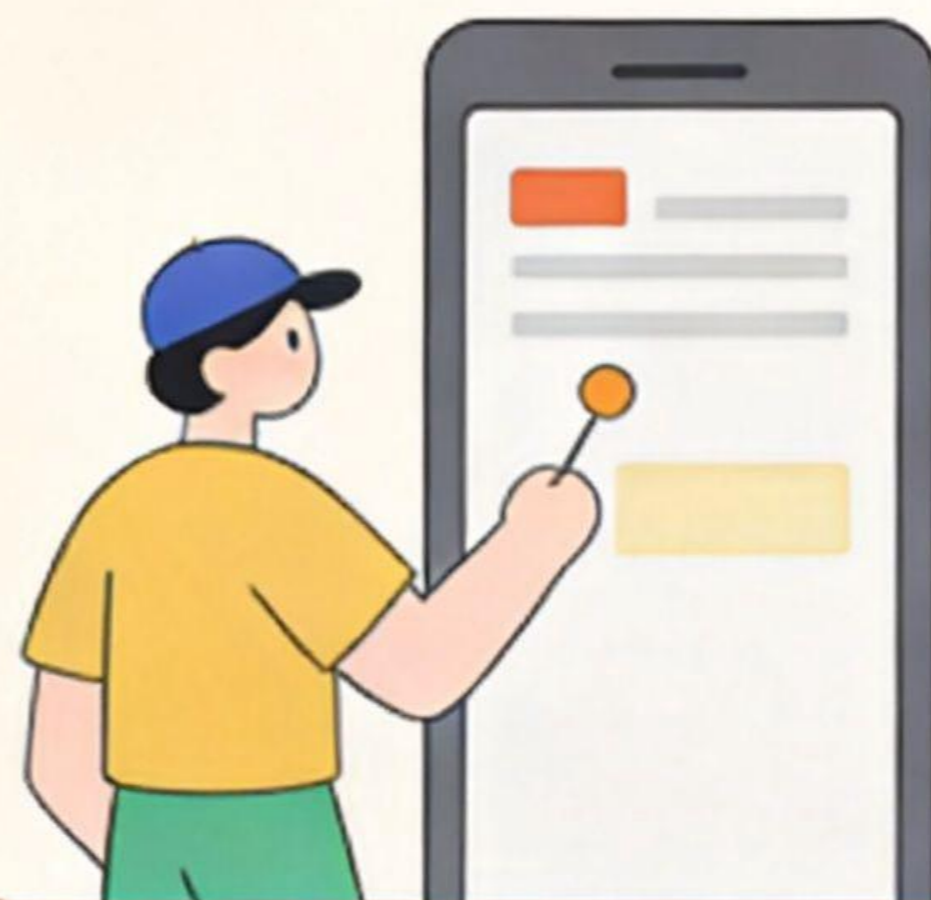
衍生产品

珞恩宇宙周边(文具·文创)
实体书出版



知识服务

珞恩宇宙生存指南培训
深植性创业咨询
课程开发



IP授权

影视改编权
动漫·游戏开发权
线下主题空间授权

多元变现,保持纯粹

风险提示与应对策略

- **风险一：过度商业化**

风险：为了变现稀释精神价值

应对：坚守“深植性创造”原则，商业化服务于内容

- **风险二：IP价值稀释**

风险：跨媒介扩展中失去核心精神

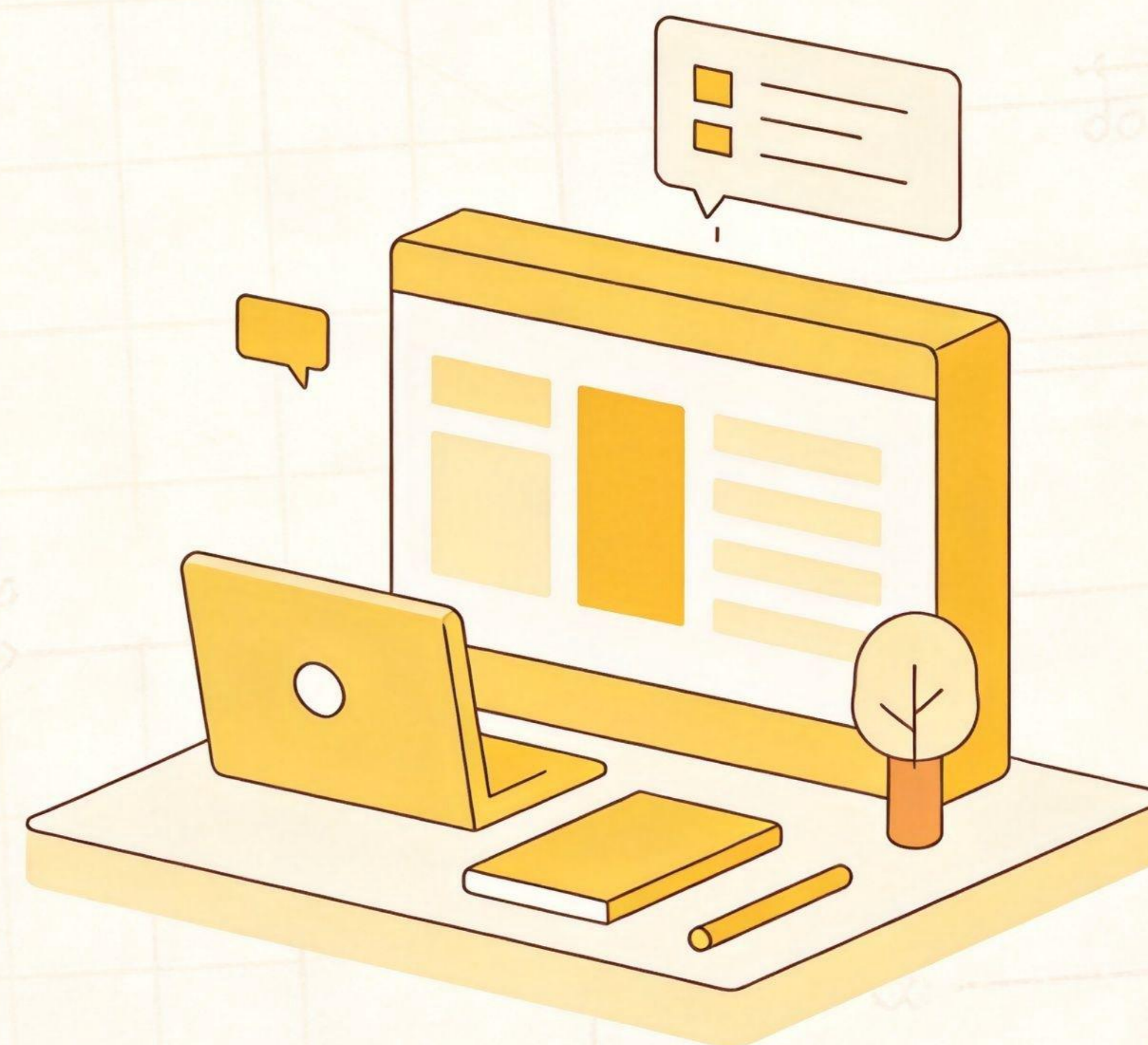
应对：珞恩宇宙作为统一世界观，任何扩展都必须服从于此

- **风险三：资源耗尽**

风险：长期创作导致精力枯竭

应对：一人公司模式，可持续节奏，读者反馈作为动力

- **风险是成长的必要部分**



可复用的创业方法论

方法论一：深植性创造

根植个人经历·地域文化·时代议题
在有限资源中生成系统性价值



方法论二：劣势重构

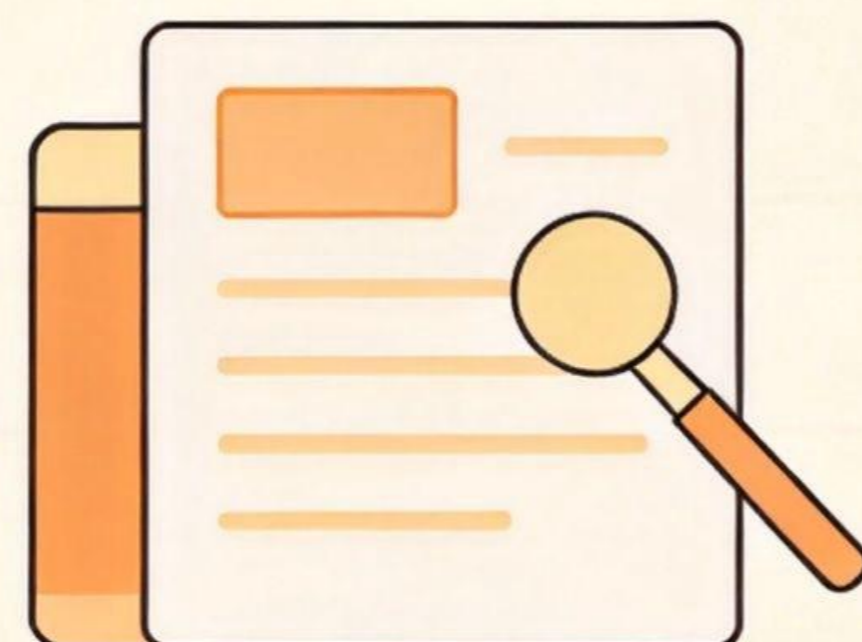
识别每个劣势中蕴含的独特价值

方法论二：劣势重构

将匮乏转化为纯粹,将边缘转化为深度

方法论三：系统思维

从破解规则到自建系统
从参与者到造物主



方法论四：系统思维

方法论四：深度连接
价值共振优于流量覆盖
建立长期关系而非短期变现



这些方法论适用于所有领域的创业

对比: 珞恩宇宙 VS 传统IP开发

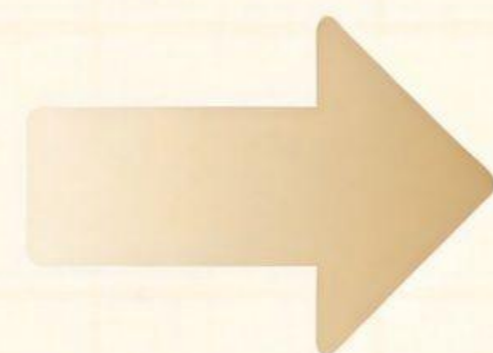
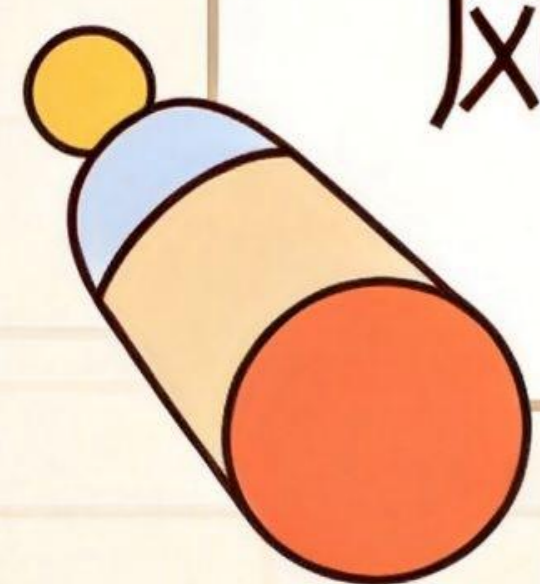
传统IP开发

大投入: 巨额资金打造IP

强团队: 专业团队全流程运营

快变现: 追求短期商业回报

风险高: 一旦失败损失巨大



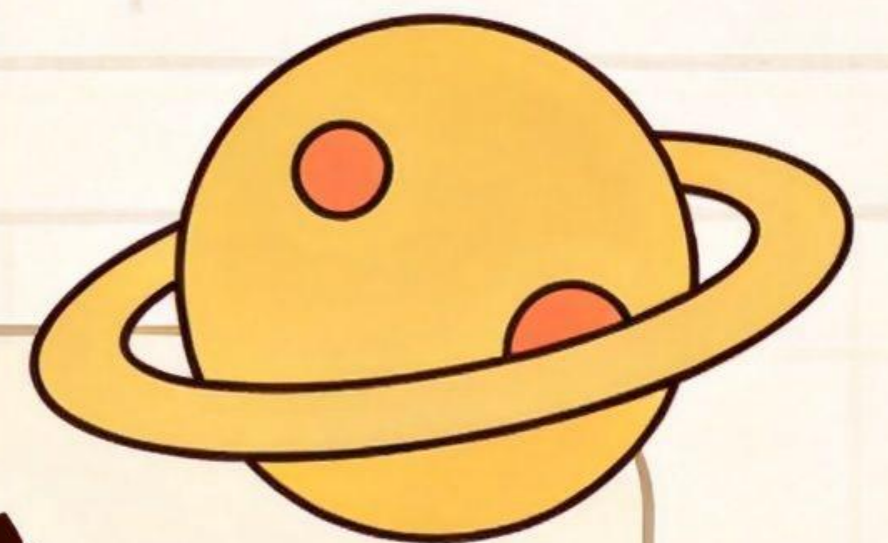
珞恩宇宙模式

小投入: 个人独立创作

轻运营: 一人公司+读者社群

慢生长: 长期价值积累

风险可控: 可持续, 可调整



资源约束反而成为优势

珞恩宇宙的时代意义



文学层面

开创“纪实武侠”新文体，将武侠精神融入当代现实，为武侠小说发展找到新方向

社会层面

为八零后一代提供精神坐标，探讨寒门逆袭·乡土归依议题，引发对教育公平·地域认同的思考

创业层面

提供“深植性创业”范式，证明在资源约束下仍可创新，为个体创业者提供可复用方法论



超越文学本身的价值

给有限资源创业者的三条建议

深植而非投机

根植你的个人经历·
地域文化·价值坚守

不要追逐风口，而是
扎根真实需求



劣势而非完美

你的每一个劣势都蕴
含独特价值

不要等待完美条件，
而是在现有条件下开始

连接而非流量

建立深度连接而非追
求流量覆盖

长期关系比短期变现
更重要



在有限中创造无限

感谢聆听

在有限中创造无限,在匮乏中找到
丰盈——珞恩宇宙的启示

弹珠·珞恩宇宙·2026